

國立自然科學博物館 101 年寒假活動表

2012.1.20 更新

| | | |
|----------------|--|---|
| <p>基本資料</p> | <p>40453 臺中市北區館前路 1 號 電話：04-23226940</p>  <p>國立自然科學博物館 National Museum of Natural Science</p> | <ul style="list-style-type: none"> ◎ 開放時間：週二至週日 9:00-17:00 開放（週一休館，但逢國定假日照常開放）。春節期間除夕休館，初一開放《龍年特展》（免費）、《木乃伊傳奇—埃及古文物特展》、科學中心、太空劇場及立體劇場，初二起恢復正常開館。 ◎ 龍躍科博 新年快樂 即日起下載列印科博館【龍年電子賀卡】至售票窗口購票，可享展示場全票 7 折優惠（原價 100 元），每張電子賀卡限購買 4 張，限量 2012 張，售完為止。（另限量贈送特展彩印 L 夾） ◎ 票價：展示場全票 100 元、優待票 70 元（收費特展另訂，請參閱網站）、太空劇場全票 100 元、立體劇場全票 70 元、科學中心 20 元、植物園熱帶雨林溫室 20 元。 ◎ 網址：http://www.nmns.edu.tw 特展資訊：http://www.nmns.edu.tw/ch/visit/exhibit.htm 劇場節目：http://www.nmns.edu.tw/ch/visit/theater/ ◎ FB 首頁連結：http://www.facebook.com/COBOFANS |
| <p>新年手札及福袋</p> | <ul style="list-style-type: none"> ◎ 1 月 18 日上午 10:00 起，購票入場之觀眾或卡友完成學習單前往綜合服務中心檢核通過後即可獲得「國立社教館所悠遊學習手札」，每日限量 50 本，送完為止。 ◎ 春節初一至初五每天完成學習單之前 20 名觀眾可前往綜合服務中心經服務人員檢核通過，即可獲得超值福袋，每天限量 20 個，送完為止。 ◎ 歡樂龍年剪紙趣 <ul style="list-style-type: none"> ● 辦理日期：101 年 1 月 14、15 日，1 月 21 日，1 月 24、25、26、27 日，總計七日； 每日上、下午各一場次（11:00 及 14:00）。 ● 活動名額：每場次 30 人。 ● 活動地點：水運儀象臺旁。 ● 報名方式：現場報名參加，不收費方式。 ◎ 歡樂龍年吸管龍 <ul style="list-style-type: none"> ● 辦理日期：總計 20 天；每日上、下午各一場次（11:00 及 14:00）。 1 月 28、29 日， 2 月 5、11、12、19、26 日； 3 月 4、11、18、25 日； | |

| | | |
|--------|---|--|
| | | <p>4月1、8、15、22、29日； 5月6、13、20、27日。</p> <ul style="list-style-type: none"> • 活動名額：每場次30人。 • 活動地點：水運儀象臺旁。 • 報名方式：現場報名參加，不收費方式。 <p>◎ 竹報平安慶團圓，燈「龍」謎猜闔家歡</p> <ul style="list-style-type: none"> ● 活動時間：101/01/17(二)～101/02/19(日)開館日 ● 活動對象：一般觀眾 ● 活動地點：霧峰921地震教育園區 ● 參加方式：現場免費參加(須購票入園) <p>◎ 「恐龍來拜年」活動</p> <ul style="list-style-type: none"> ● 活動日期：101年1月24日至1月29日共六天 ● 活動地點：幼兒科學園 ● 活動對象：3足歲至小二學童(需家長陪同)，小朋友須購買科學中心門票。 |
| 館所介紹 |  | <p>國立自然科學博物館之館區分為太空劇場、科學中心、生命科學廳、人類文化廳及地球環境廳等五大展示區，透過科技整合、生活化和藝術化之各類主題展示及科學教育活動，為不同世代的觀眾提供豐富多元的知性學習和文化休閒場所。除了收藏、研究、展示與教育功能外，舒適優美的戶外景觀、腹地寬廣的植物園和造形獨特的熱帶雨林溫室，更是最受民眾喜愛的中部遊憩據點。</p> |
| 寒假重點活動 |  | <p>《鬱金香特展》荷蘭風車和摺紙花球妝點喜氣的鬱金香花園</p> <p>◎展期: 101.1.20～101.2.6</p> <p>◎地點: 植物園熱帶雨林溫室</p> <p>為了迎接農曆春節，國立自然科學博物館與桃源仙谷將從1月20日起在植物園熱帶雨林溫室合作推出「2012鬱金香特展」，展出各種品種的鬱金香花卉，搭配西洋水仙、仙客來等球根花卉，並由科博館植物園苗圃工作伙伴及義工們運用摺紙手藝，摺出各式鬱金香及花球，營造了一個充滿年節喜氣的鬱金香花園，歡迎民眾前來欣賞。(即日起並開放觀眾票選園花)</p> |



《山茶花特展》

◎展期: 100.12.29~101.2.12

◎地點: 植物園特展室與豆科藤蔓區

「東園三日雨兼風，桃李飄零掃地空；唯有山茶偏耐久，綠叢又放數枝紅。」—宋代·陸游
本特展與中華民國茶花學會共同合作，將展出多種令人驚艷、罕見的山茶花品種。展覽茶花盆栽來源以中部地區為主，由中華民國茶花學會中部會員提供百餘盆山茶花，並搭配「玉石」精品相互暉映、共同展出，將帶給參觀民眾視覺享受及濃濃的年味。



《太陽之子特展》

◎ 展期: 100.12.14~101.5.27

◎ 地點: 第一特展室

排灣族是臺灣早期的先住民之一，沒有文字的他們，靠的是Vuvu（祖父母）代代相傳的口述歷史為自己做見證。他們依據祖先的傳統相信自己是「山」育養的孩子，太陽、百步蛇更是最古老的祖先與守護神。本展透過「說故事」的方式傳承排灣族祖先的歷史文化和生命智慧。為了「再現」並「活化」展覽內容中的神話故事，本展針對學童觀眾設計一系列繪本、有聲故事以及互動裝置，將排灣族的神話故事予以轉化，透過生動、活潑的方式，激發觀眾想像力，拉近觀眾和展品的距離，豐富觀眾的參觀經驗，希望能帶給博物館親子觀眾生活化及近距離的原住民文化體驗。

《太陽的孩子》偶劇表演活動

◎ 日期：101.1.15、2.19、3.11、4.8（星期日）13:00、15:00

◎ 地點：多媒體劇場

◎ 演出團體：無獨有偶劇團

◎ 入場方式：一般觀眾請購買當天展示場門票入場；本館卡友免費入場。演出前 30 分鐘開放入場，額滿為止，開演後禁止入場。

此劇運用精美的杖頭偶與真人共同演出，故事以排灣族的精神象徵—「太陽」為主，描述太陽神從天上來到地上散步，在池塘裡生下了三顆蛋，其中一顆蛋裏孵出來一個小孩，這個「太陽的孩子」因為喜歡到人間玩耍帶給了人類許多困擾因而產生了一些誤會……，最後在雙方的溝通與相互諒解，大家才又再變成好朋友。



《賽德克巴萊---史與影的交會特展》

◎ 展期:100.09.14~101.2.20

◎ 地點:第二特展室

◎ 優惠活動:

- 一、特展期間一般民眾憑「賽德克巴萊」電影票根及原住民觀眾憑戶口名簿影本、身份證、健保卡或駕照等可識別本人為原住民身份之證明文件，皆可享展示場全票 7 折優惠（原價 100 元）。
- 二、憑「賽德克巴萊」電影票根至科博館 The Museum Shop 博物店一般商品消費享 85 折優惠（特殊商品除外）。

本特展藉由珍貴歷史文物、紀錄影音和攝影作品等，結合「賽德克巴萊」電影劇照和場景繪圖原作共同展示。透過「文化」、「事件」、「人物」和「當代」等四大展區，從賽德克族的始祖神話開始，介紹賽德克族文面、獵首、織布、鳥占等文化表徵，及其背後深刻的Gaya祖靈信仰意義，觀眾將透過展覽深入瞭解霧社事件的歷史脈絡和賽德克族的文化面貌，為近來國內規模最大、內容最完整的賽德克巴萊主題展覽。



《木乃伊傳奇—埃及古文明特展》

◎展期:100.10.15~101.2.12

◎ 地點:第四特展室

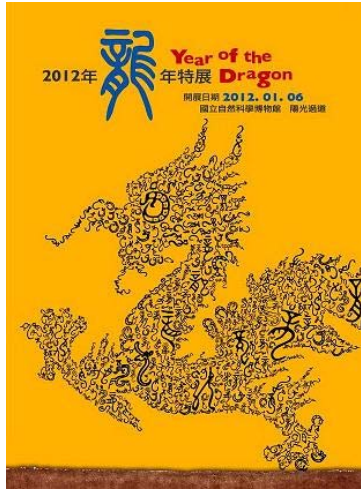
◎ 票價：全票 250 元，優惠票 220 元。

◎ 購票優惠：

- 一、特展期間凡購買《木乃伊傳奇—埃及古文明特展》門票可享科博館展示場全票 7 折優惠！
- 二、憑科博館展示場門票票根購買《木乃伊傳奇—埃及古文明特展》全票可享有優惠票價 220 元。
- 三、持 2011MLB 門票（臺中場）可至《木乃伊傳奇—埃及古文明特展》售票口換購 180 元展覽門票。

臺灣史上最重量級的《木乃伊傳奇—埃及古文明特展》，展品高達 268 件，年代涵蓋近六千年埃及史各個時期，完整重建古埃及尼羅河文明豐富樣貌。繼 2011 年夏天在臺北展出吸引超過 50 萬人次之後，科博館更邀請臺灣國寶級雕塑大師林建成先生結合 3D 影像技術還原三千年埃及王子的生前樣貌，為全球首度曝光，最具震撼的埃及古文明特展就在科博館，機會難逢！

- 首次同時展出最多木乃伊的展覽
- 首次展出未包裹繃帶的木乃伊
- 首次展出幕是來世之書完整內容
- 首次展出雷射 3D 技術掃描 1：1 複製「圖特摩斯三世」墓室



《龍年特展》

◎展期:101.1.6~101.5

◎地點:陽光過道

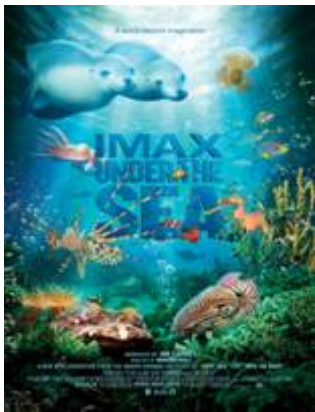
自古以來,「龍」這一家喻戶曉,但卻又是難以釐清的神妙動物,何以如此吸引與影響世世代代的中華子民?西元2012、農曆壬辰龍年,海峽兩岸同慶中華民族新年,本館與浙江自然博物館首次合作共同舉辦「龍年特展」,透過展覽與大眾一起探尋「龍」的起源、「龍」的演變、「龍」的神話與「龍」的一切可能。期待龍年特展的新穎展示手法,豐富大眾的精神生活,激發民族的獨特文化生命力與創造力。



太空劇場《翱翔》

◎播映日期:101.1.1~101.12.31

「飛行」對現代人來說,是司空見慣不算稀奇的事,早期的人類看見飛翔中的鳥兒,卻激起極大的夢想。本片採用紀錄片的觀點拍攝而成,從19世紀的熱氣球到20世紀載人的太空任務,大螢幕上冉冉升空的熱氣球,美麗山川景秀盡收眼底,視野開朗,畫面壯麗,讓我們懷著激動的心情完成一場驚險之旅吧!



太空劇場《海底世界》

◎播映日期:即日起至101.12.31

本片攝影師攜帶重達近4噸的各式攝影裝備,於南澳大利亞和巴布亞新幾內亞,以及印度尼西亞群島海域,冒著生命危險在海裏拍攝。影片中除了有我們熟悉的海龜、水母、海蛇外,還有許多形形色色的珍奇生物,有些還是第一次被人類拍到,讓人不禁讚嘆造物者的神奇。想著海風徐徐、波光粼粼,徜徉在一望無際的藍色世界,感受遼闊大海的沁涼與寧靜,海天一色,所有的世俗煩惱全都拋在腦後。



立體劇場《冰原歷險記3：恐龍現身》

◎ 播映日期：101.1.1~101.12.31

本片從有趣長長睫毛長相的兩隻松鼠為爭奪松果開始，到萌生嬌媚深邃愛意眼神，以及扭腰擺臀讓人笑到噴淚的探戈求偶舞步等等，由搶奪食物而衍生愛情的橋段中拉開序幕。此外，穩重冷靜全身毛茸茸的長毛象、聒噪熱心又沒大腦的開心果樹懶、逐漸失去本能的劍齒虎、耍寶**負鼠**兄弟等角色稱職動人演出，也讓本片增色不少。

最後，在自負過動鮮明活脫的獨眼鼬鼠引領下，將帶領一干人進入冰原地底下的恐龍世界，他們將在一個神秘的冰原新世界裡，展開奇特的地底冒險旅程。在精心打造栩栩如生的3D多彩動畫場景裡，加上獨特的7.1 CH.杜比環場音效下，將讓您親自體驗遠古世界冒險是一種全然不同的影音感受。



立體劇場《桃蛙源記首部曲---黑蒙》

◎播映日期：101.1.1~101.12.31

晴朗的午後時光，溫暖的陽光輕輕地撒在小朋友的臉龐，彷彿又回到童年的記憶裡，熟悉的老阿嬤的聲音依然迴盪在耳邊。窗外的知了依然努力歌唱著，這是夏日的傍晚時分。那打著赤腳手拿著蟲網的時光，歷歷在目。隨著拼裝三輪車，觀眾將一起闖進那屬於青蛙的世界裡，一同找尋兒時的回憶！歡迎您來到《桃蛙源記首部曲---黑蒙》懷舊般的3D冒險世界。