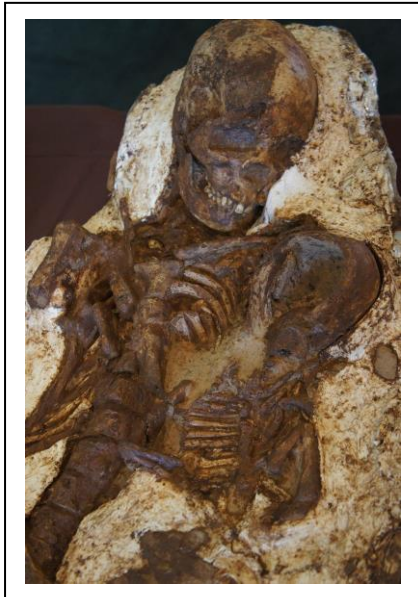


# 科博館揭 5 千年安和遺址面紗

## 安和母與子等 48 具人骨改寫臺中史前史

日期：104.5.9

發稿單位：國立自然科學博物館



臺灣中部地區首次有新石器早中時期的人骨出土！日前在安和遺址約 400 平方公尺的面積裡，由科博館人類學組主任屈慧麗發掘約 48 具排列整齊的人骨，是該時代臺灣少數的墓葬群。為此重大發現，科博館館長孫維新和臺中市市長林佳龍，今(9)日揭示由科博館清理後的出土人骨及文物，經碳 14 年代檢測，此為 4800-4000 年前的人骨，也是目前在臺中發現最早的史前人，科博館研判臺中市約在 5000 多年前就已有人類活動。

科博館館長孫維新表示，國立自然科學博物館人類學組在中部地區長期進行考古遺址的發掘和監看工作，肩負考古研究和文物搶救及保存的重任，一方面逐漸揭秘中部地區史前遺址的分布和內涵，另一方面也探討這一地區城市文化的出現年代與演進過程。

本次發掘出土的一具成人遺骨左側伴隨另一嬰兒遺骨，成人似用左手托住並低頭俯視嬰兒。成人遺骨上的特徵顯示其為年輕女性，大約 20-25 歲，身高約 160 公分，嬰兒約 50 公分，無法看出性別，從身長與骨骼狀況判斷其出生 6 個月內，目視可見成人遺骨右上顎缺齒 3 顆，左上顎缺齒至少 2 顆，推測可能與從前盛行的拔牙習俗有關。

另一具遺骨為男性，身高約 155 公分。由於牙齒狀況不佳，推斷年齡可能已屆中年。該具人骨出土時頸部置有一鯊魚齒形玉飾，通體磨裂，大小約 5\*3.5 公分，於鈍端左右各帶有一直徑約 0.3 公分之穿孔，材質應為花

蓮豐田玉，研判為其陪葬品。

本次發掘共計 48 具人骨，其中 5 具為幼童。人骨葬姿幾乎皆採仰身直肢葬式，雙手交疊於下腹處，兩腿平伸向內併攏；唯 1 具採仰身屈肢，下臂朝肩膀反折，雙腿屈曲。方位大多為南北向，頭向南南西，僅 5 具以東西方向。

科博館人類學組主任屈慧麗表示，科博館將持續清理與研究這批珍貴的人骨材料，進行體質測量及特徵觀察，並與墓葬資料做綜合分析。由於遺址的年代甚早，未來亦將嘗試與國外團隊合作古代 DNA 實驗，以了解當年安和路人群在南島遷移史中扮演的角色。過去臺中地區少有史前人骨出土，且年代集中於較晚的鐵器時代，因此本研究成果將能提供中部新石器早中期人群來源、社會樣貌以及健康狀況等資訊，並能做為日後比較研究之基礎，期待對於臺灣史前史以及南島研究都能有所貢獻。

科博館過去一年多在安和遺址一塊建地上進行試掘及搶救發掘，共出土 48 具人骨、4000 多件陶片、三連杯、雙連杯，及許多石斧、板岩箭簇、閃玉鏃等器物。此外也有石虎、狗、大型魚鰓蓋骨、魚脊椎骨、山羌、鬼鼠、蛇、鯊魚牙齒、貝殼等，及古代稻米、種子等史前生態遺留。其中發現鯊魚牙齒，可能代表當時此地距離海岸線相當近。

臺中市政府指出，依據文化資產保存法規定，各類遺址進行監管保護遇有開發行為，即要求開發單位需進行試掘或施工監看，如發現明顯文化層則應進一步搶救發掘。此次在安和路遺址的重大發現，即是依循文資法進行試掘及搶救發掘所得到的成果。

市長林佳龍表示，此次的考古發現相當珍貴，代表臺中的歷史不是漢人來臺開發的 300 多年，也不是小來代表的 1000 多年，而是 5000 多年前即有人類在此活動。由於此遺址的重要，未來將在安和遺址範圍內選擇適當地點現址保存，展示主要文物，以及籌建遺址博物館，以展示考古的發現讓民眾更加了解臺中地區的史前文化。在母親節前夕看到臺中最早的安和媽媽，別具意義。

過去中部地區雖有少數牛罵頭文化遺址出土具有大坌坑文化要素的陶片，但出土的數量少，遺址的年代也較晚，對於我們了解中部新石器時代早期文化所能提供的資訊很有限。雖然學者們深信中部地區應有大坌坑文化遺址的存在，並且認為它逐步發展成新石器中期的牛罵頭文化，但至今沒有足夠的證據。安和路遺址不但出土相當多大坌坑風格的陶片，且其年代上限可以提早到 5000 年前，能提供更多有關新石器早中期文化發展的資料。