

探索貝殼屋

雙殼綱



各式各樣美麗的貝殼，讓人愛不釋手，奇特的百變造型，又讓人好奇，貝類這神奇的建築師，如何利用自然界的原物料，建造出各式各樣的貝殼屋？



看房子去囉



雙併別墅—雙殼綱

雙殼綱擁有兩片殼，住的是雙併別墅。海水及淡水都有牠們的蹤跡。食用貝中有許多是這個綱的親戚。

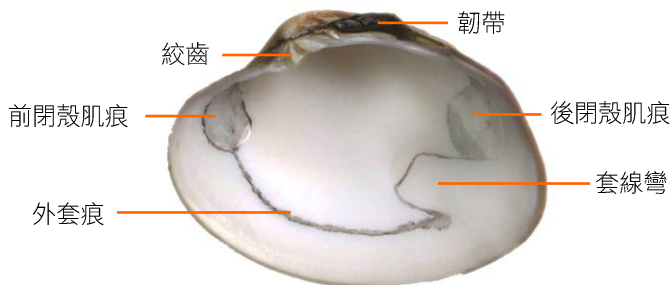
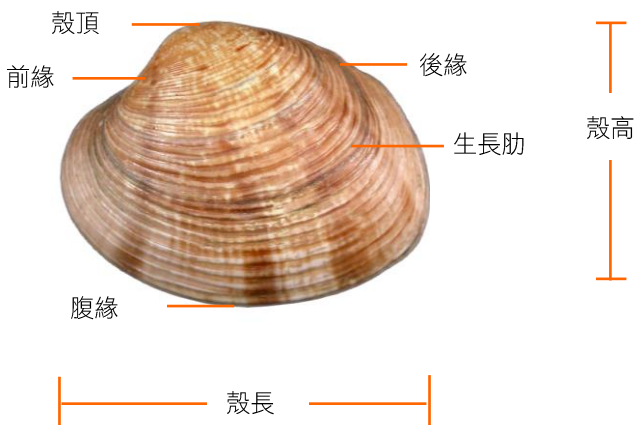


公代薄殼蛤（譚美芳提供）



雙併別墅的基本構造

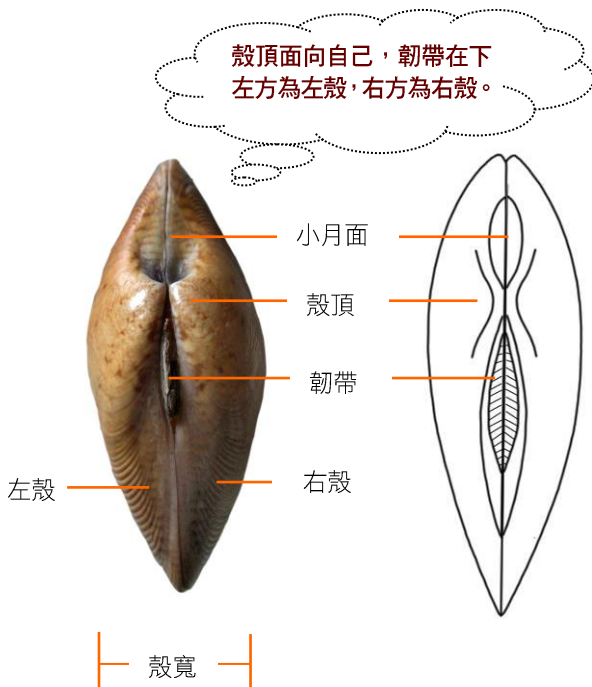
來看看住在雙併別墅中的雙殼貝類，蓋出的房子有哪些基本構造？



殼頂

雙殼貝的殼頂附近有許多構造可供辨認。

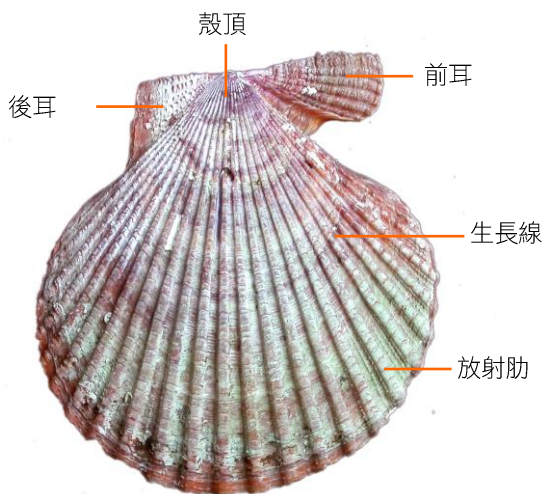
請找出**小月面**、**韌帶**，以此分出左殼與右殼。



左殼與右殼一樣大嗎？下次看到西施舌和文蛤這些雙殼貝，記得比較一下！

殼頂的延伸造型

有的殼頂還有延伸的特別設計，這些長得像耳朵的構造就稱為耳。



前耳和後耳一樣大還是不一樣大？

牆壁表面

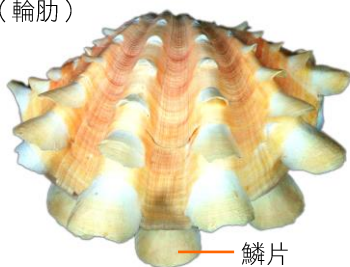
有像樹輪一樣的輪肋、

也有呈放射狀的放射肋。

殼表光滑還是長了棘刺？長了鱗片？

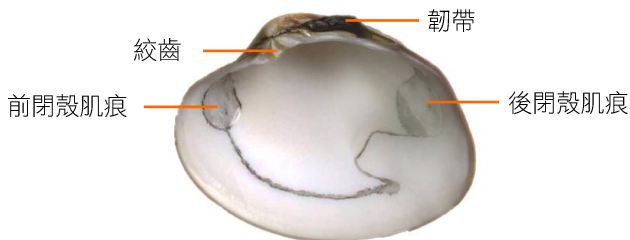
殼口平滑？呈波浪狀？或呈鋸齒狀？

這些結構有沒有特殊的功用？



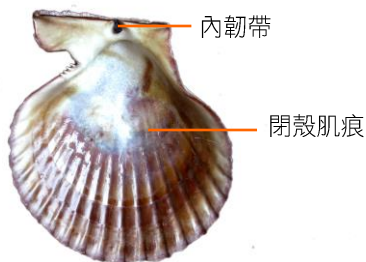
如何把房子關起來？

將雙殼貝翻過來看看殼的內面，有的殼頂內面有特殊的齒狀構造，可以把兩片殼絞合在一起，請觀察看看這些**絞齒**。



絞齒定位後，配合韌帶和閉殼肌的拮抗作用，兩片殼就可以開或關了。

請找看看**韌帶**在哪裡？閉殼肌有幾個？在殼內面可以找到閉殼肌遺留下來的痕跡—**閉殼肌痕**。



每種雙殼貝都有絞齒嗎？

圓蚌殼頂內面沒有絞齒



牡蠣殼頂內面沒有絞齒



魁蛤有一整排細絞齒



想想看有耳的雙殼貝有沒有絞齒？推測一下耳的功用。

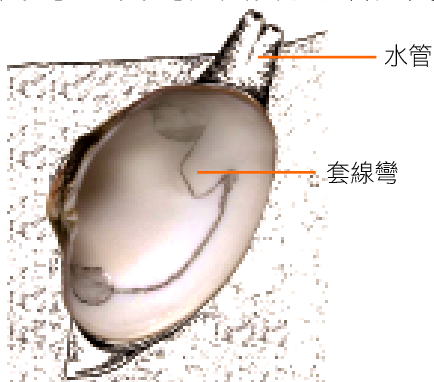


雙殼貝的進水管與出水管

許多雙殼貝具有俐落的斧足，可以快速的掘沙躲藏，在沙上只露出水管。



套線彎就是水管的痕跡。想像水管收進殼內的情形，請找到套線彎。套線彎越大表示水管越長或越短？



延伸閱讀

台灣現生貝類彩色圖鑑，胡忠恆/陶錫珍，國立自然科學博物館，1995年

無脊椎動物學，任淑仙，淑馨出版社，1995年

貝類學概論，蔡英亞等，水產書版社，1996年

恩典之手，海拉特維梅耶，時報文化出版，2001年

蝸牛不思議，謝伯娟，遠流出版社，2004年

世界貝殼圖鑑，邱郁文/梁安祺，良泓公司，2005年

台灣貝類圖鑑，賴景陽，貓頭鷹出版社，2005年

貝殼屋的建築師，譚美芳/李坤瑄，國立自然科學博物館，2010年

參考網站

台灣貝類資料庫 <http://shell.sinica.edu.tw/>

台灣貝類圖鑑 <http://shell.25u.com/~bill/shell/>